

## פרק ג רמת חיים

היקף העוני והשפעתו על רמת החיים באוכלוסייה החרדית גדולים בהרבה מהיקפו והשפעתו בשאר האוכלוסייה הישראלית. אף שמאז 2008 ניכרת ירידה בשיעור העוני באוכלוסייה החרדית, בכל זאת מדובר בירידה איטית ועדיין שיעורי העוני אצל החרדים גבוהים מאוד. ואכן, שיעור הנפשות מתחת לקו העוני בחברה החרדית גבוה בהרבה מזה שבכלל האוכלוסייה (54% לעומת 22%), כמעט מחצית (49%) מהמשפחות החרדיות חיות מתחת לקו העוני, ושיעור הילדים החרדים העניים גבוה במיוחד (62%).

רמת החיים קשורה קשר הדוק לרמת ההכנסות וההוצאות של משק הבית. בשנת 2015 הייתה ההכנסה החודשית ברוטו למשפחה חרדית 12,616 ש"ח, נמוכה בהרבה מההכנסה ברוטו למשק בית יהודי לא-חרדי (20,807 ש"ח). הכנסה נמוכה שכזאת היא תוצאה של תא משפחתי המבוסס פעמים רבות על מפרנס יחיד, היקף משרה קטן יותר, משלח יד שרמת ההכנסה בו נמוכה יותר ושימוש מופחת בהון ובקרנות פנסיה.

כאשר בודקים את ההוצאה החודשית, מתברר כי משק בית חרדי הוציא ב־2015 13,676 ש"ח בחודש, 15% פחות מההוצאה של משק בית יהודי לא-חרדי, אף שמספר הנפשות הממוצע במשק בית חרדי גדול מזה שבמשק בית יהודי לא-חרדי. פערי ההוצאה יכולים להיות מוסברים במאפייני תרבות הצריכה החרדית, הדוגלת בצניעות ובחסכון, וכן במרחבי צריכה קהילתיים ייעודיים לאוכלוסייה החרדית, המאפשרים לקנות מוצרים בזול ולפעמים אפילו לקבלם חינם אין כסף.

ניתוח דפוסי ההתנהגות הקשורים ברמת החיים של הציבור החרדי מלמד שהפערים ברמת החיים בין שתי האוכלוסיות – החרדית והלא-חרדית (היהודית) – היו ועודם גדולים. כך גם כאשר לרמת ההכנסה, שיעורי העוני, הצריכה, השימוש בתחבורה ציבורית והבחירה בעבודה בקרבת הבית והקהילה. התחום היחיד שמצאנו בו דמיון מלא בין האוכלוסייה החרדית וכלל האוכלוסייה היהודית הוא הבעלות על דירה.

### 1. תחולת עוני

#### תמונת מצב

לפי נתוני המוסד לביטוח לאומי לשנת 2015 הכנסתן של 19% מהמשפחות בישראל נמוכה מקו העוני לאחר הוספת תשלומי העברה ומיסים (29% לפני הוספת התשלומים). באוכלוסייה החרדית שיעור זה גבוה בהרבה – 49% (62% לפני הוספת התשלומים); ובאוכלוסייה היהודית

הלא־חרדית – 12% (23% לפני הוספת התשלומים). את הפער העצום בשיעורי תחולת העוני בין חרדים ללא־חרדים אפשר להסביר במבנה משק הבית החרדי, המאופיין במשפחות גדולות, בשיעור נמוך של גברים עובדים ובשכר נמוך יחסית אצל מי שכן עובדים. בשתי האוכלוסיות – החרדית והיהודית הלא־חרדית – תשלומי ההעברה משפיעים משמעותית על שיעור העוני, אבל ההשפעה הגדולה יותר היא על האוכלוסייה היהודית הלא־חרדית, שבה פוחת חלקה היחסי של האוכלוסייה מתחת לקו העוני ב־48% (אצל החרדים ב־21%).

תמונת המצב של תחולת העוני לאחר תשלומי ההעברה והמיסים בחלוקה לנפשות, משפחות וילדים (לפי נתוני המוסד לביטוח לאומי לשנת 2015) מלמדת כי **שיעור הנפשות** באוכלוסייה החרדית שחיות מתחת לקו העוני לאחר תשלומי העברה ומיסים (54%) גבוה משיעורן בכלל האוכלוסייה (22%) ומשיעורן באוכלוסיית היהודים הלא־חרדים (10%). **שיעור המשפחות** באוכלוסייה החרדית מתחת לקו העוני הוא 49% – גבוה משיעורן בכלל האוכלוסייה (19%) משיעורן באוכלוסיית היהודים הלא־חרדית (12%).

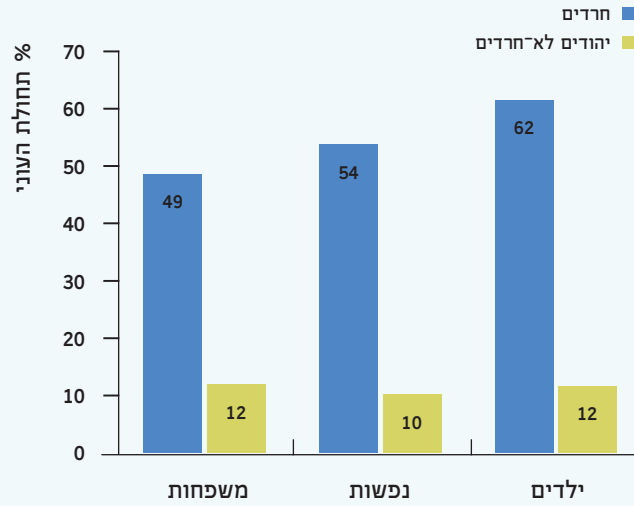
הפערים בין הקבוצות גדולים יותר כאשר מחשבים את תחולת העוני בקרב ילדים. **שיעור הילדים** החרדים מתחת לקו העוני לאחר תשלומי העברה (62%) גבוה מאוד יחסית לשיעורם בכלל האוכלוסייה (30%) ובאוכלוסיית היהודים הלא־חרדית (12%). הסיבה לכך היא מספר הילדים הגבוה במשפחה חרדית ממוצעת בשילוב עם שיעור תעסוקה ושכר נמוכים מן הממוצע של הוריהם.

## מגמות

בשנת 2015 ירדה תחולת העוני במשפחות חרדיות לאחר תשלומי העברה ל־49%, אחרי שבמשך למעלה מעשור היא נעה בין 50% ל־58%. ירידה זו יכולה להיות מוסברת על ידי הגידול במשפחות החרדיות שלפחות אחד מבני הזוג בהן עובד ועל ידי הגידול בתמיכה המדינתית באברכים ובקצבאות הילדים. בשנים 2003–2005 חלה עלייה חדה בתחולת העוני בקרב משפחות חרדיות – מ־45% ל־58% – בגלל העלייה ביוקר המחיה והקיצוץ בקצבאות הילדים ובתשלומי ההעברה שבוצעו על פי תוכנית החירום הכלכלית של שנת 2003. ב־2006 חלה ירידה קלה בתחולת העוני – ל־52%. שיעור זה נותר יציב יחסית קרוב לעשור. כאמור, בשנה החולפת חלה ירידה בשיעור זה, ויש לעקוב ולבחון אם היא מסמנת שינוי מגמה.

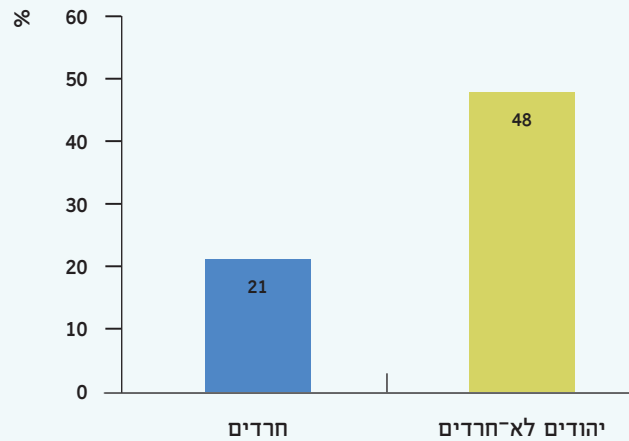
### תרשים 1/ג

תחולת העוני של משפחות, נפשות וילדים לאחר תשלומי העברה ומיסים, לפי קבוצת אוכלוסייה, 2015



### תרשים 2/ג

שיעור הירידה בתחולת העוני לאחר תשלומי העברה ומיסים, לפי קבוצת אוכלוסייה, 2015



## 2. הכנסה והוצאה חודשית למשק בית חרדי

### תמונת מצב

הנתונים המתבססים על סקר הוצאות משק הבית של הלמ"ס לשנת 2015 מראים, כאמור, שההכנסה החודשית ברוטו למשק בית חרדי היא 12,616 ש"ח, נמוכה ב־65% מההכנסה ברוטו למשק בית יהודי לא־חרדי (20,807 ש"ח). ההכנסה נטו לנפש במשפחה חרדית היא 2,168 ש"ח, והיא נמוכה ב־171% (!) מההכנסה לנפש במשפחה יהודית לא־חרדית (5,876 ש"ח). הפער העצום מוסבר במספר הנפשות הגבוה במשק הבית החרדי (5.2) בהשוואה למשק הבית היהודי הלא־חרדי (2.9) ובמספר המפרנסים הממוצע במשק בית חרדי – 1.3 (לעומת 1.5 במשק בית יהודי לא־חרדי) ובהכנסה נמוכה מעבודה – 8,249 ש"ח במשק בית חרדי (לעומת 16,179 ש"ח במשק בית יהודי לא־חרדי). אפשר שבמציאות הפערים בהכנסות קטנים יותר, בשל הכנסות מתרומות ומעבודה שאינה מדווחת באוכלוסייה החרדית.

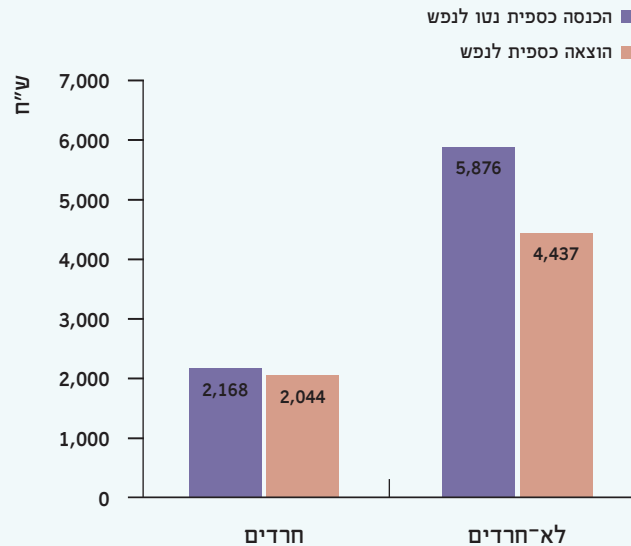
ההכנסה ברוטו במשק בית חרדי מתחלקת כך: 65% מעבודה (לעומת 78% במשק בית יהודי לא־חרדי), 24% מקצבאות ותמיכות (לעומת 10% במשק בית יהודי לא־חרדי). יש הבדל גדול אפוא בשימוש בקצבאות ובתמיכות בין האוכלוסייה החרדית לאוכלוסייה היהודית הלא־חרדית. ההוצאה של משקי בית חרדיים על תשלומי חובה – מס הכנסה, ביטוח לאומי וביטוח בריאות – עומדת בממוצע על כשליש בלבד מההוצאה של משקי הבית הלא־חרדיים (1,261 ש"ח לעומת 3,853 ש"ח).

ההוצאה החודשית של משק בית חרדי לתצרוכת, שהיא סך כל התשלומים שמשלם משק בית על קניית מוצרים או שירותים, נמוכה ב־15% מזו של משק בית יהודי לא־חרדי (13,676 ש"ח לעומת 16,118 ש"ח), אך שמספר הנפשות הממוצע במשק בית חרדי גדול יותר. ההסבר טמון כפי הנראה בהכנסה הנמוכה של משק הבית החרדי, בתרבות הצריכה החרדית, שמטיפה לצניעות ולחיסכון, וכן במרחב הצריכה הקהילתי, המאפשר לקנות חלק ממוצרי הצריכה במחיר זול במיוחד.

למרות ההבדלים בגודל משק הבית ובהכנסות בין משק הבית החרדי למשק הבית הלא־חרדי, אין ביניהם הבדלים ניכרים בחלוקת ההוצאות לתחומים השונים, למשל מזון, דיור, בריאות או חינוך. פער של ממש נמצא עם זאת בכל הקשור לתחבורה ותקשורת (12% מההוצאות במשקי הבית החרדיים לעומת 21% במשקי הבית הלא־חרדיים). בתחום התחבורה אנשים חרדים מסתמכים על תחבורה ציבורית ונחשבים צרכנים חסכנים ויעילים, ובתחום התקשורת הציבור החרדי משתמש פחות באינטרנט, בכבלים ובמכשירי סלולר חכמים. מאפיינים אלה מסבירים את הפערים הקטנים בהוצאות בין משקי הבית החרדיים למשקי הבית הלא־חרדיים.

### תרשים ג/3

הכנסות והוצאות חודשיות למשק בית, לפי קבוצת אוכלוסייה, 2016



### 3. בעלות על דירה

#### תמונת מצב

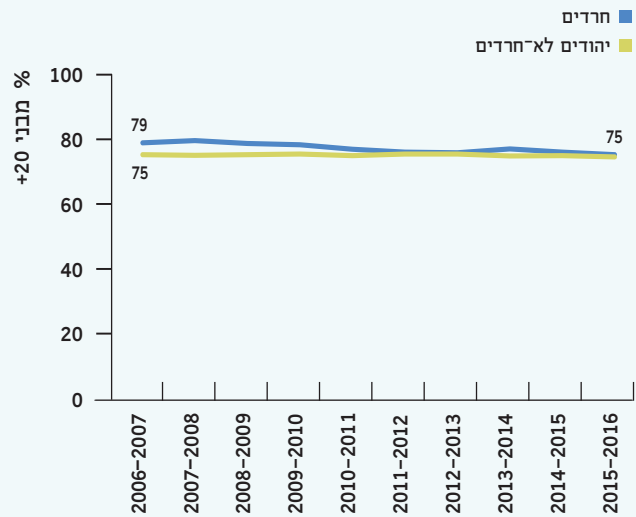
בשנים 2015-2016 החזיקו 74% מבני +20 בישראל דירה בבעלותם. שיעור דומה בעניין זה נמצא באוכלוסייה היהודית הלא-חרדית (75%) ובאוכלוסייה החרדית (75%).

#### מגמות

בשנים 2006-2016 נרשמה ירידה בשיעור בעלי הדירות באוכלוסייה החרדית. באוכלוסייה היהודית הלא-חרדית לא חל שינוי של ממש בתחום זה בעשור זה (נותר 75%), אבל באוכלוסייה החרדית הוא ירד מ-79% ל-75%. שתי סיבות אפשריות למגמה זו: האחת נגזרת מן העלייה ביוקר הדיור, שמקשה על רכישת דירה, והשנייה נובעת מנסיגה מסוימת במנגנון החברתי שאפיינ את חברת הלומדים החרדית והוא רכישת דירות על ידי הורים לזוגות צעירים עם חתונתם. היום מקובל יותר ויותר בקהילות החרדיות לשכור דירה ולא דווקא לקנות דירה.

#### תרשים 4/ג

בעלות על דירה בקרב בני +20, לפי קבוצת אוכלוסייה, 2006-2016



#### 4. בעלי רישיון נהיגה

##### תמונת מצב

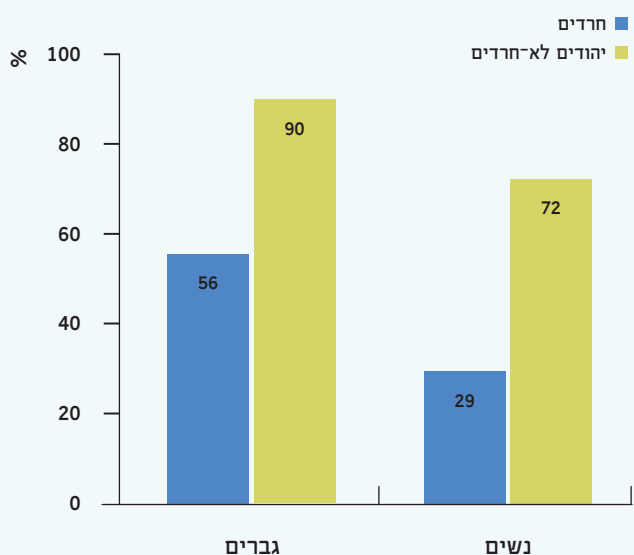
בשנים 2015-2016 החזיקו 42% מהחרדים בגילאי +20 ברישיון נהיגה. שיעור זה נמוך בהרבה משיעור בעלי רישיונות הנהיגה באוכלוסייה הלא-חרדית (81%). בפילוח לפי מגדר אפשר לראות שהפערים בין החרדים ללא-חרדים היו גבוהים יותר בקרב הנשים: 29% מהנשים החרדיות החזיקו ברישיון נהיגה לעומת 72% מהנשים היהודיות הלא-חרדיות. אצל הגברים הפער היה קטן יותר אך עדיין משמעותי ביותר – 56% לעומת 90%. את הפער בין הגברים החרדים לנשים החרדיות אפשר להסביר בכך שנהיגת נשים עדין אינה מקובלת בחלק מהקהילות החרדיות.

##### מגמות

לאורך השנים ניכרת יציבות בשיעור החרדים בעלי רישיון נהיגה: בשנים 2005-2006 – 40%; בשנים 2015-2016 – 42%. עיקר השינוי קורה אצל הנשים החרדיות: 21% בשנים 2007-2008 לעומת 29% בשנים 2015-2016. הסיבות האפשריות למגמה חדשה זו בקרב הנשים החרדיות הן שינוי בתפיסת מעמד האישה בחברה החרדית: יותר נשים חרדיות משתלבות במערכת השכלה הגבוהה, יותר נשים חרדיות מצטרפות לשוק תעסוקה איכותי, והשיח המודרני נכנס באופן מובהק לכמה מהקהילות החרדיות.

## תרשים 5/ג

בעלי רישיון נהיגה בקרב בני 20+, לפי קבוצת אוכלוסייה ומגדר, 2015-2016



## 5. זמינות רכב

### תמונת מצב

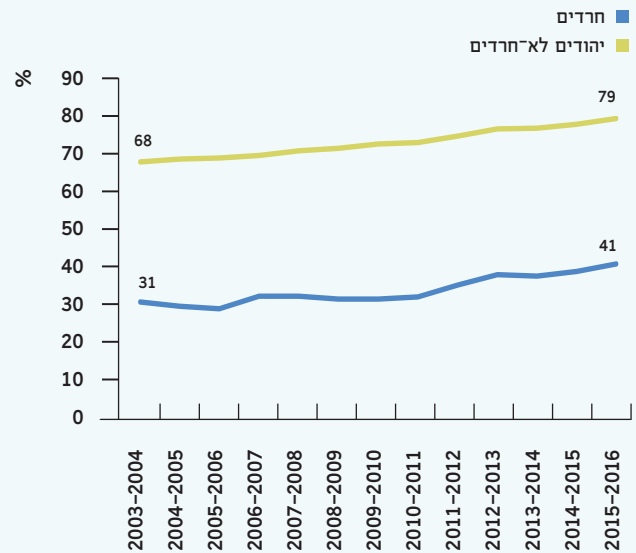
בשנים 2015-2016 החזיקו ברשותם רכב 41% מבני 20+ באוכלוסייה החרדית, שיעור נמוך בהרבה מהשיעור המקביל באוכלוסייה הלא-חרדית שהצהירו על רכב ברשותם (79%). אפשר לתלות את הפער ביוקר הקנייה והאחזקה של מכוניות בישראל, בצורך בחברה החרדית בהחזקת מכונית יקרה יותר המותאמת למשפחות מרובות ילדים ובתפיסת השימוש בתחבורה ציבורית בציבור החרדי כחלק יום-יומי ובלתי נפרד מאורח החיים.

### מגמות

בשנים 2003-2016 נרשמה עלייה מרשימה של 32% בשיעור החרדים בני 20+ שהצהירו כי ברשותם משק הבית שהם חיים בו יש רכב זמין (מ-31% ל-41%). גם בקרב היהודים הלא-חרדים נרשמה באותן שנים עלייה (מ-68% ל-79%), אך בשיעור נמוך יותר (17%). הגידול המהיר במספר האנשים שיש ברשותם רכב פרטי משקף שינוי ברמת החיים של משפחות חרדיות ואימוץ אורחות חיים המקובלים בחברה הכללית.

## תרשים ג/6

זמינות רכב בקרב בני 20+, לפי קבוצת אוכלוסייה, 2003-2016



## 6. אמצעי הגעה לעבודה

### תמונת מצב

בשנים 2015-2016 התחלק השימוש באמצעי הגעה לעבודה באוכלוסייה החרדית כך: 20% הגיעו לעבודה ברכב פרטי או מסחרי (לעומת 51% באוכלוסייה היהודית הלא-חרדית), 25% בתחבורה ציבורית (אוטובוס ציבורי או מונית שירות) (לעומת 14% באוכלוסייה היהודית הלא-חרדית), 14% הגיעו לעבודה ברגל (לעומת 6% באוכלוסייה היהודית הלא-חרדית), והשאר הגיעו לעבודה באמצעים אחרים או עבדו מהבית. ממצאים אלו מתיישבים עם הממצאים המראים פער גדול בזמינות של רכב בין שתי האוכלוסיות ובדפוסי השימוש בתחבורה ציבורית. הם גם מוכיחים, שוב, שמכלול החיים החרדי מתנהל במרחב קהילתי קטן יחסית.

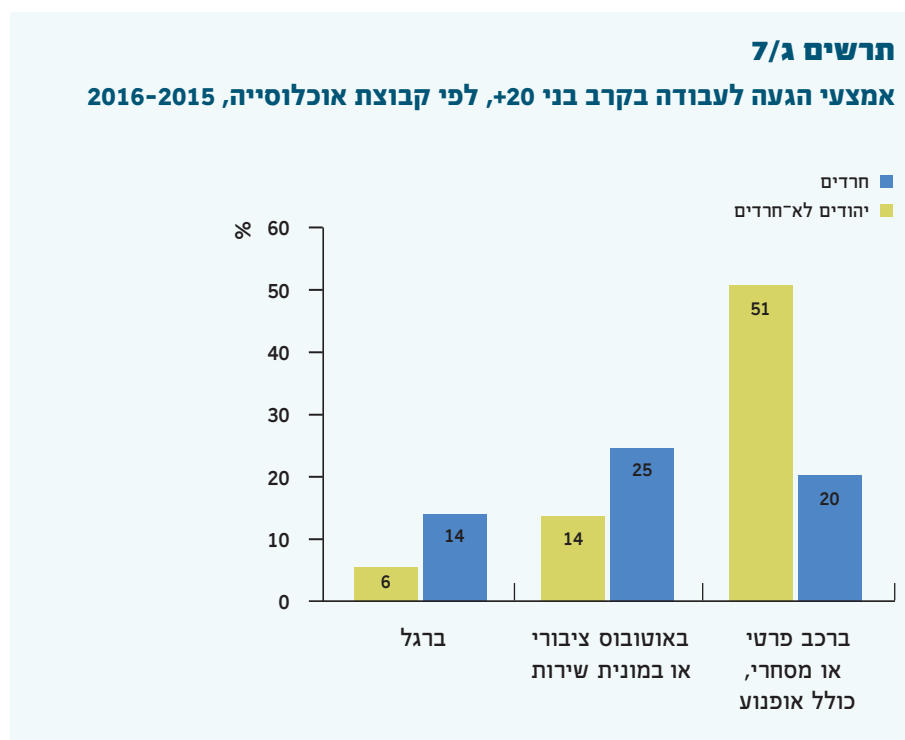
אצל הגברים החרדים השימוש ברכב פרטי לצורך הגעה לעבודה מקובל יותר (46%) מאשר אצל הנשים החרדיות (16%). התמונה המשלימה היא שהנשים החרדיות משתמשות בתחבורה ציבורית יותר מהגברים (36% לעומת 21%) ואף הולכות ברגל יותר מהם, אם כי הפער כאן קטן יותר (19% לעומת 15%). מצאנו גם פער גדול בבחירת אמצעי ההגעה לעבודה בין



נשים חרדיות לנשים יהודיות לא־חרדיות: 16% מהנשים החרדיות הגיעו לעבודה ברכב פרטי (לעומת 45% מהנשים היהודיות הלא־חרדיות); 36% השתמשו בתחבורה ציבורית על מנת להגיע לעבודה (לעומת 17% מהנשים היהודיות הלא־חרדיות); ו־19% מהנשים החרדיות הגיעו לעבודה ברגל (לעומת 7% מהנשים היהודיות הלא־חרדיות).

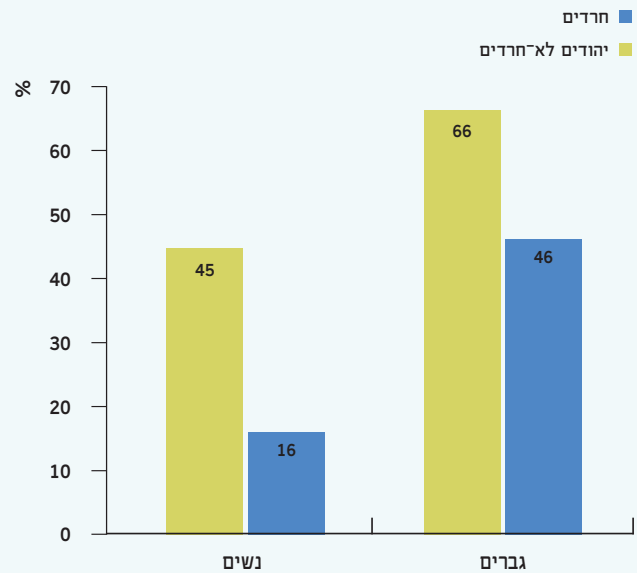
וכך, למרות שנשים חרדיות הן המפרנסות העיקריות במשפחתן, עדיין הן נאלצות להתמודד עם חסמים חזקים המשפיעים על התנועה שלהן במרחב, שכן שיעור המחזיקות ברישיון נהיגה בקרבן עדיין נמוך (29%, לעומת 72% בקרב הנשים היהודיות הלא־חרדיות), אם כי הוא נמצא בעלייה. גם ההעדפה המאפיינת אותן למשרות קרובות לבית ובתוך הקהילה משפיעה על אפשרויות התנועה שלהן במרחב ועל בחירת אמצעי התחבורה. כאמור, שינויים ניכרים חלים בתפיסות אלו, ויהיה מעניין לעקוב אחר המגמות העתידיות בנושא זה.

ולבסוף, בשנים הנבדקות (2015–2016) עמד הפער בין נשים חרדיות לגברים חרדים בשימוש ברכב פרטי על 65%. אצל היהודים הלא־חרדים הפער בין נשים לגברים היה 33%.



## תרשים 8/ג

הגעה לעבודה ברכב פרטי, לפי קבוצת אוכלוסייה ומגדר, 2015-2016



## 7. זמן הגעה לעבודה

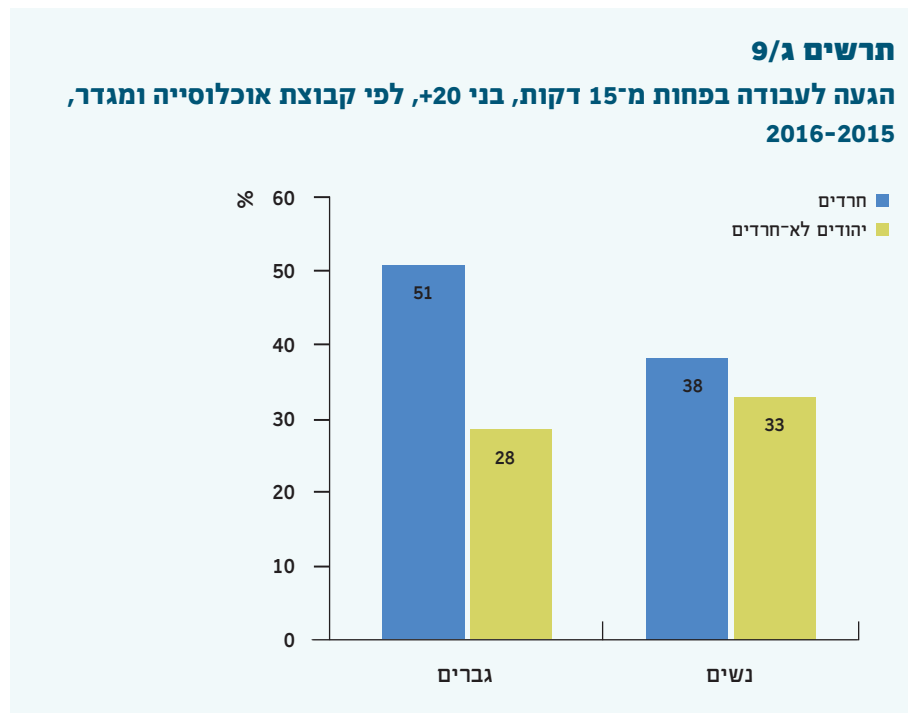
### תמונת מצב

העובדים החרדים מעדיפים לעבוד קרוב יחסית למקום מגוריהם. וכך, 40% מהחרדים עובדים במרחק של עד 14 דקות הגעה מביתם למקום העבודה שלהם (ברכב או ברגל), לעומת 31% מהיהודים הלא־חרדים. ההבדלים נובעים כנראה מן הפער בין שתי האוכלוסיות בזמינות של רכב, מן הבחירה לעבוד במקום עבודה בקרבת הבית והקהילה ומן העובדה שמכלול החיים החרדי מתנהל במרחב קהילתי קטן יחסית המאפשר הליכה ברגל.

בהשוואה בין גברים לנשים באוכלוסייה החרדית מתגלה ש־51% מהגברים החרדים גרים במרחק הגעה של עד 14 דקות ממקום העבודה שלהם, לעומת 38% מהנשים החרדיות. 28% מהגברים הלא־חרדים גרים במרחק של עד 14 דקות ממקום העבודה. כלומר, ההבדל בין גברים חרדים לגברים לא־חרדים גדול מההבדל בין גברים חרדים לנשים חרדיות. לעומת זאת, הפער בסמיכות בין הבית למקום העבודה (עד 14 דקות) בין נשים חרדיות לנשים לא־חרדיות (33%) קטן למדי.

## מגמות

לאורך השנים ניכרת ירידה בשיעור העובדים קרוב לבית גם אצל חרדים וגם אצל לא-חרדים. בשנים 2012-2013 היה שיעור החרדים העובדים – נשים וגברים – במרחק של עד 14 דקות זמן הגעה מן הבית 45%, והוא ירד בשנים 2015-2016 ל-40%. ירידה חדה יותר נרשמה באותן שנים בקרב העובדים הלא-חרדים (מ-38% ל-31%). כלומר, המגמה הכללית היא של התרחקות מקום העבודה מהבית וכנגזרת – משך זמן ההגעה לעבודה ארוך יותר. מי שהובילו את מגמת השינוי בזמני ההגעה הן הנשים החרדיות: ירידה בקרב העובדות במרחק של עד 14 דקות בין הבית לעבודה – מ-48% ל-38%. מגמה זו יש בכוחה להעיד על השינוי בתחומי העיסוק של נשים חרדיות ועל יציאתן לעבוד גם מחוץ לקהילה. לעומתן, הגברים החרדים שימרו ואף חיזקו את המגמה של עבודה בסמיכות לבית (מ-46% ל-51%).



## מקורות לפרק ג – רמת חיים

הפרק מבוסס על עיבודים של מחברי השנתון למקורות שלהלן. העיבודים מופיעים במלואם בלוחות של שנתון החברה החרדית באתרי האינטרנט של המכון הישראלי לדמוקרטיה ושל מכון ירושלים למחקרי מדיניות, שם מוצגים גם נושאים שאינם מופיעים בחיבור זה.

תת־הפרק	המקור
תחולת עוני	עיבודי המחברים לנתוני המוסד לביטוח לאומי, מינהל המחקר והתכנון
הכנסה והוצאה חודשית למשק בית חרדי	סקר הוצאות משק הבית, הלשכה המרכזית לסטטיסטיקה
בעלות על דירה; בעלי רישיון נהיגה; זמינות רכב; אמצעי הגעה לעבודה; זמן הגעה לעבודה	הסקר החברתי, הלשכה המרכזית לסטטיסטיקה